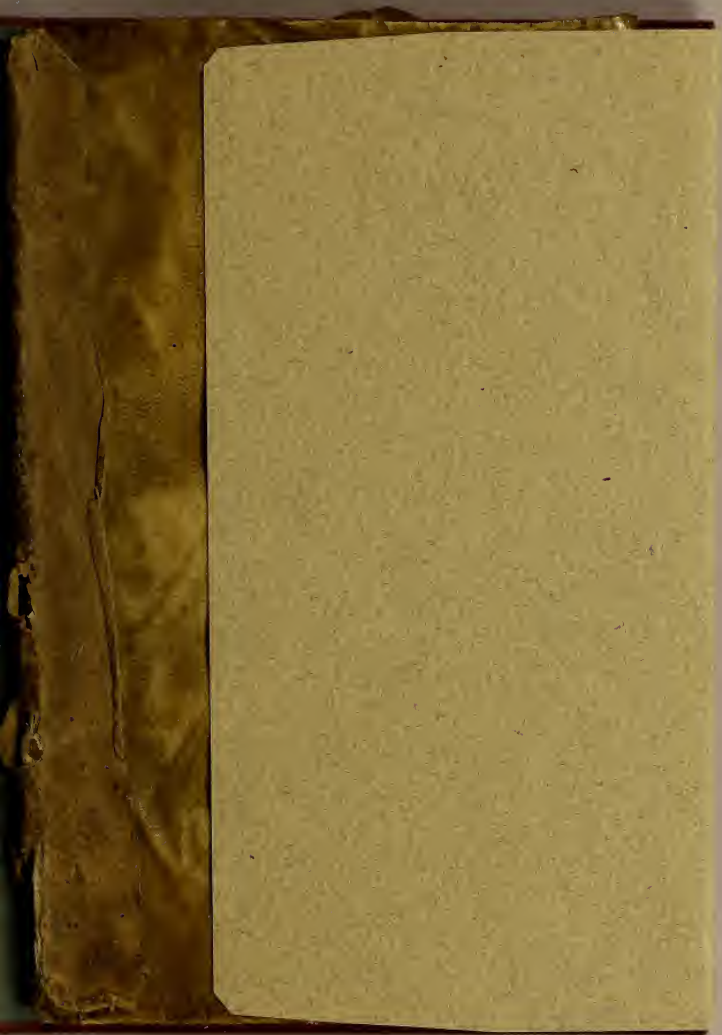




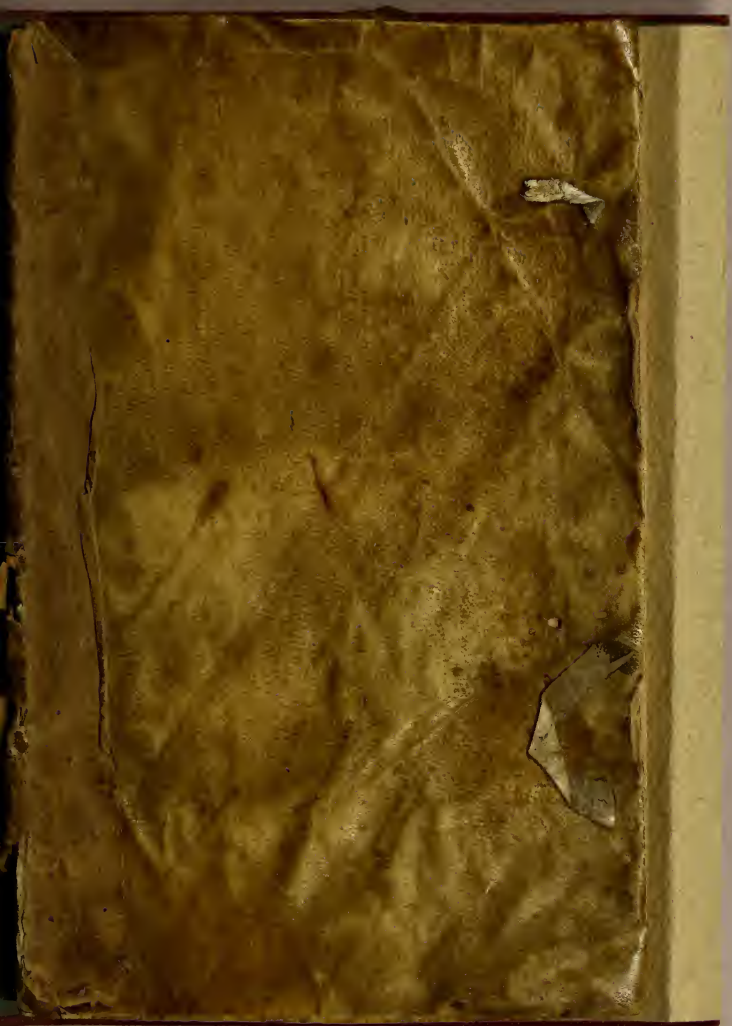


John Carter Brown  
Library  
Brown University





John Carter Brown  
Library  
Brown University





John Carter Brown  
Library  
Brown University

copy  
of  
12

u

8  
3015

10/10/17

\$50

12 Woodcut maps  
including world. Apr 1817





2491  
ENCHIRIDION  
COSMOGRAPHIAE:  
CONTINENS PRAECI-  
PVARVM ORBIS REGIONVM DE-  
lineationes, elegantissimis tabulis expressas,  
solidisq; declarationibus illustratas, Car-  
mine Heroico, libris tribus:

AUCTORE  
IOHANNE HONTERO  
Coronense.

ACCESSIT  
Eiusdem liber de variarum rerum Nomencla-  
turis, in classes tributus.



TIGVRI  
APVD IOHAN. VVOLPHIVM;  
ANNO CLD. LD. CII.

1842

---

1602

# RVDIMENTORVM

COSMOGRAPHICORVM

*Iohannis Honteri Coronensis*

LIBER I.



OE LORVM partes, stellas cum flati-  
bus, Vrbes,  
Regnaq; cum populis, sparsas & in æquo-  
re terras,

Montesq; & fluuios, iunctisq; animalia plantis:  
Officia, sectas varias; operumq; labores,  
Morborumq; simul species & nomina dicam.  
Mundus in æthereum, qui desuper imminet orbi,  
Inq; elementorum duplicatur corpora primum.  
Æthereus duplex sphaerarum continet orbis,  
Fixaq; cum septem stellis errantibus astra.  
Maiores cycli, qui mundum partibus æquis  
Distribuant, vt signifer æquatorq; feruntur:  
Quemq; dies medius designat, & imus horizon,  
Lacteus, ac duo qui ducuntur ab axe coluri.

Zodiacus primum bisseis vndique signis  
Conspicuis, tropicum attingens obliquus vtrunq;  
A summo cancrum, capricornum cernit ab imo.  
At qui signiferum rectus secat, inq; priori  
Lanigeri libræq; gradu lucem æquat & vmbra,  
Æquator, media in mundi regione locatur.  
Qui paribus spacijs occasum cernit & ortum  
Circulus & gemino concurrat semper in axe:

L I B E R

Discernitq; diem, variatq; mensembrinus orbem;  
 Hinc medium spheræ superum distiguit ab imo  
 Alter, & is cæli primum terræq; supremum  
 Coniungens fertur ( quia visum finit ) horizon.  
 Lacteus hinc sequitur candore notabilis ipso,  
 Qui solo cælo spectatur nocte sereno.  
 Transuersusq; diu geminum prætermeat axem,  
 Mox bini subeunt, qui quatuor antè relatos,  
 Seq; secant, gemino coeuntés cardine mundi.  
 Tempora qui signant anni, cælumq; per astra,  
 Quatuor in partes diuisam mensibus æquis.  
 Hinc alios numerant prædictis orbe minores,  
 Qui per inæquales diducunt sidera partes.  
 Circulus ad Boream complectitur Arcton, & intus  
 Sidera concludit liquidum fugientia pontum.  
 Alter ad æstiuū defixus sidera Cancris,  
 Solstitio longum cogit decedere Solem.  
 Tertius hunc vltra Brumalis nomine dictus,  
 Quo noctem tropico Sol porrigit in Capricorno.  
 Vnus ab his superest extremo proximus axi,  
 Quem terris pressum notius describit horizon.  
 Hisq; parallelis zonis tibi quinq; profundum  
 Diuiditur cælum, totidemq; plagæ orbe præmuntur  
 Quarum quæ media est, vix est habitabilis æstu,  
 Nix tegit alta duas, totidem inter vtrāq; locatæ  
 Temperiem retinent mista cum frigore flamma.  
 Hanc nos incolimus contraq; Antichtones illam.  
 Nec dubium antipodes multis consistere terræ  
 Partibus

PRIMVS.

Partibus, ad centrum directis vndiq; plantis.  
Puncta duo cœlum in paruos vbi voluntur o:bes,  
Constituere polos, geminoq; à cardine mundi  
Per centrum terræ tenuis deducitur axis.

Signifer hinc bissex obliquat sidera, quorum  
Sex videt ad boream, sex æquidialis ad austrum  
Ter denis gradibus signum distinguitur vnum  
Bis tricena gradus memoratur habere minuta.  
Atqui signorum varia est natura genusq;  
Mascula sunt, aries, gemini, leo, libra, sagitta,  
Fusor aquæ, iunctumq; simul sortita calorem,  
At sibi foemineam consciscunt frigida sortem,  
Bos, cancer, virgo, capricornus, scorpio, pisces.  
Frigida sunt nocti, sed mascula sacra diei.  
Ipsaq; bis anni variantur tempora signis.  
Nanque aries, taurus, gemini, sunt sidera veris:  
Æstatem cancer, leo trux cum virgine complent:  
Scorpius autumnum, & duplici cum lance sagitta:  
Inde hyemem pisces, capricornus, aquarius addunt:  
Restat adhuc eadem ternis proportio signis:  
Ignea triplicitas aries, feruens leo, Chiron:  
Terrea sed taurus, virgo & capricornus habentur:  
Aeream sortem chelæ, vrniger atq; gemelli:  
Scorpius appropriat, piscesq; & cancer aquosam.  
Deniq; cum vegetet communis corpora virtus,  
Singula membra tamen quoduis sibi vendicat astrum:  
Quippe aries capiti, taurus ceruicibus hæret,  
Brachia sub geminis cœlentur, pectora cancro.

L I B E R

Sorte regit scapulas leo, ventrem atque ilia virgo,  
 Libra tenet lumbos, & scorpius inguine regnat,  
 Arcitenens femori, genibus capricornus amator,  
 Cruraq; fufor aquæ reficit, vestigia pisces.

Et quoniam varix currentes ordine stellæ  
 Corporis æquales spacio, simileſq; colore,  
 Haud internofci poterant, solertia ſparſas  
 Struxit in effigiem & variarum membra ferarum,  
 Impoſuitq; ſimul iunctis cognomina ſtellis.  
 Ad boream geminas ingens Draco diuidit Arctos.  
 Hinc ſubit Arctophylax pariterq; corona, Lyræq;  
 Proximus Engonafis: poſt hūc ophiuchus & Anguis  
 Mox Aquila & Telum furgunt, & lactea Cygni  
 Sidera, Pegasus hinc ſequitur Delphina, ſimulq;  
 Andromade, Cepheusq; & Caſſiopea parentes,  
 Armatusq; gener Perſeus: circum ora Medusæ  
 Horrida, Deloton ſimul Heniochusq; feruntur,  
 Hinc aries, taurus, gemini, cancer, leo, virgo,  
 Libraq; ſcorpius, arcitenens, caper, hydria, pisces.  
 Cetus & Eridanus poſt hæc vertuntur ad auſtrum,  
 Orionq; premens Leporem, Procyonq; refulgens,  
 Inde Canis maior ſtellataq; cernitur Argo,  
 Perq; trium loca ſignorum ſe porrigit Hydra,  
 Craterem dorſo geſtans, Coruumq; loquacem.  
 Hic Fera Centauro reſupina tenetur, at vltra  
 Thuribulum, notix Piſcis fugit aſtra Coronæ.

Sunt etiam propriæ dictorum ſidera partes:  
 Pleiades in dorſo tauri ſex eſſe feruntur,

Fronte

P R I M V S.

Fronte sedent Hyades, fundendis imbribus aptæ,  
 Inde Propus pedibus geminorum præuia, sed quæ  
 In cancro nubem referunt, Præsepe vocantur,  
 Moxq; duo circum Præsepe feruntur Afelli.  
 Regia stella nitet, generosi in corde leonis,  
 Virginis in summa gestatur Spica sinistra,  
 Sed Protrygeta subit prope dextram virginis alam.  
 Quatuor in dextra quæ conspiciuntur Aquari,  
 Vnam: at quæ pisces connectunt, Vincula dicunt,  
 Nodus inest Vincolo: pedibus subiecta Bootæ  
 Arcturi stella insequitur Plaustrumq; bouesq;  
 Postremas Helices stellas: humeroq; sinistro  
 Heniochi residet sidus pluuiale Capellæ,  
 Inq; manu læua geminus discernitur Hædus.  
 Ast argo in summa micat inclyta stella Canopi,  
 Sirius inde Canis fixus maioris in ore.

Hinc tibi per medium septem decliue feruntur,  
 Saturnus, Sol, Luna, Venus, Mars, Iupiter, Hermes  
 Fixa quidem toto circumuoluuntur olympo  
 Sidera, sed proprios retinent errantia motus:  
 Semper enim currunt fixis contraria stellis,  
 Atq; domos habitant bissena per astra, suasq;  
 Exercent illic proprio quisque ordine vires.  
 Luna tenet cancerum, geminos cum virginis astro  
 Mercurius, tauro & chelis Venus ipsa quiescit.  
 Feruidus inde leo Soli, sed Scorpius ardens  
 Atq; Aries Marti cedunt: hinc piscis vterq;  
 Centaurusq; Iouem, Saturnum fusor aquarum

L I B E R

Restorem agnoscit, simul ægocerotis & astrum,  
 At planetarum in rapidis distantia signis  
 Dicitur aspectus, quo se inpediuntq; iuuantq;.

Cùm duo planetae alterutris distare videntur  
 Sextam signiferi partem, vel per duo signa,  
 Aspectus fertur sexangulus: at tria quartam  
 Zodiaci partem cum stant per signa planetae,  
 Conspicitur facies quadrangula: tertia sed pars  
 Signiferi, reddit per quatuor astra trigonum.  
 Deniq; per mediam contraria sidera partem  
 Eminus aspectum soliti firmare planetae:  
 Ac certis spacijs concurrere rursus eodem  
 In signo, quoties superi obscurantur ab imis.  
 Sunt etiam aduersa gemini se parte secantes  
 Orbes, quos faciunt Solis Lunęq; meatus:  
 Sectio qua Phœbe gelidas ascendit ad arctos,  
 Hæc eadem caput est; sed & altera cauda draconis,  
 Qua Luna imbriferum cursu descendit ad austrum,  
 Accipe quo spacio perlustrent signa planetae.  
 Saturnus cursum duodena per astra rotatum  
 Motu retrogrado terdenis conficit annis.  
 Bissenisq; Iouis bisseña perambulat astra  
 Sidus: at ipse duos graditur Mars amplius annos.  
 Sol in se sua per vestigia colligit annum.  
 Signa Venus, dubiusq; anno minus amplius Hermes  
 Sed bis quindenis percurrit Luna diebus.  
 Hinc ortum triplicem nobis possuere priores,  
 Quo stellæ ascendunt, obituq; sub æquora pergunt.  
Cosmicus



P R I M V S,

Cosmicus exorto stellas cum Sole reducit,  
Cùm simul aduersæ tingunt se Tethyos vndis  
Occiduo Chronicus surgentes cernit horizon  
Sole & in opposita stellas regione cadentes.

Quin vbi Phœbus equis summo procul axe recessit,  
Incipiunt stellæ sensim apparere minores.  
Mox cùm Sol proprior flammis opera omnia lustrat  
Astra polo fugiunt, quorum simul agmina cogit  
Lucifer & cœli statione nouissimus exit.

Vt stellæ in longum primo distare videntur  
Arietis à puncto, sic has eccliptica monstrat  
Linea signiferi in latum celsisse, Per axem  
Et fortunatas quæ transit linea terras,  
Inde quidem trahitur distantia longa locorum:  
Sed spacium latum est, quod ab æquatore recedit,  
Atq; poli gradibus respondet vbiq; leuati.  
Declinat sidus, cùm distat ab æquidiali,  
Eleuat ex imo quod in altum mittit horizon.

Messebrinorum quiuis semisse recepto,  
Quindenique gradus, respondent protinus horæ  
Vnius spacio: sex & triginta feruntur.  
Quisq; gradus denos retinet, quantoq; recedit  
Longius à medio noctes æquante diesq;  
Orbe, magis coiens geminum decrescit ad axem,  
Æstiuosq; dies numerosis explicat horis.  
At gradus in longum, sub cyclo scilicet æquo:  
In latum, stadijs respondet vbiq; locorum  
Quingentis, quorû spacia hæc tibi carmina signant,

L I B E R

(Quatuor è granis digitus formabitur vnus.  
 Est quater in palmo digitus, quater in pede palmus;  
 Quinq; pedes passum faciunt, passus quoq; centum  
 Quinque & viceni stadium dant: sed miliare  
 Octo dabunt stadia, & duplatum dat tibi leucam)  
 Milleq; bis decies passus nunc iura diurnum  
 Constituere vię spacium: miliaria fortè  
 Quatuor exiguous minus nostratia reddunt.

Inferior mundus tellure & aqua, aere & igne,  
 Dicitur ex primis rerum consistere causis:  
 Ex quibus assiduis vicibus modò cuncta creatur,  
 In quæ iterum, quicquid natum est, natura resoluit:  
 Aeris ætereo vis est stabilita sub igne,  
 Quæ sibi dissimilis triplici regione notatur,  
 Summa calet, media est gelidissima, proxima vtrūq;  
 Æstatem ac frigus diuerso tempore sentit.  
 Quippe vapor duplex ascendit in aera, primus,  
 Crassus & humidior propria grauitate tenetur:  
 Aridus, atq; calens sine pondere prosilit alter  
 Ex humente quidem concrecere sæpe feruntur  
 Hybernæq; niues, matutinæq; pruinae,  
 Largior & crassis descendens nubibus imber.  
 Rosæq; nebulæq; & mista grandine nimbi.  
 E sicco alterna generantur lorte vapore,  
 Fulgura cum tonitru, rapidi cum fulmine venti,  
 Nomina ventorum posthac patriamq; docebo:  
 Quatuor oppositis veniunt è partibus orbis.  
 Quos circum varij dextra læuaq; feruntur.

Impelluntq;

P R I M V S.

Impelluntq; leues aduersis flatibus auras.  
 Frigidus à summo descendit Aparctias axe,  
 Circius ad Zephyrú, Boreas hunc cingit ad ortum.  
 Auster ab aduerso pluias inducit Olimpo,  
 Ab Lybe qui dictum, dictum quoq; spectat ab Euro,  
 Insuper & verno stat Subsolanus ab ortu,  
 Solstitium huic sociat retrahentem nubila ventum;  
 Brumalesq; tropæ violentum flatibus Eurum.  
 Occiduo Zephyrus de cardine spirat, & ipsum  
 Africus hyberno contingit Sole cadente,  
 At simul Argeltes æstiuo solstitiali.

Tempus & ad solidâ propius descendere terram,  
 Quæ centro in medio penitus firmata quiescit,  
 At circum roseis Sol vectus vbique quadrigis  
 Exortu lucem, discessu procreat umbram.  
 Eclipsimq; facit, si quando corpora Lunæ  
 Obiectu terræ radijs intacta relinquit.  
 Oppositisq; leuem pingit sub nubibus Irim.  
 Nec dum etiam solitas diuersis mensibus anni  
 Continuare vices, variasq; nouare locorum  
 Perpetuò cessat motus discrimine formas,

Longa paralellis est subdita terra duobus,  
 Vnde dies mediam ab reliqua distinguitur horam;  
 Climaq; in oppositis memoratur partibus orbis.  
 Atq; hinc per Meroen, per niloticamq; Syenem,  
 Et per Alexandri, Rhodij quoq; Apollonis vrbes,  
 Perq; Hellepontum atq; Borysthenis ostia currunt,  
 Ripheasq; arces quibus additur vltima Thule.

L I B E R

Inde per antithesim contraria climata longas

Imparibus spacijs variant noctesq; diesq;

Quin etiam tellus varia ratione vocatur,

Insula, continuum simul & peninsula, & Isthmus.

Æquoreos itidem fluctus, quibus additus orbis,

Oceanum appellant, pelagusq; sinumq; fretumq;

RVDL



# RVDIMENTORVM

## COSMOGRAPHICORVM

### LIBER II.

**N**Vnc quoque terrarum triplices percurre  
partes;

Europæ, pariterq; Asiæ, Lybiæq; calentis  
Aggrediar, prisca miscens noua nomina regnis.  
Namque velut rerum cursus sub sole per orbem  
Incertis vicibus nunc huc, nunc fluctuat illuc,  
Nec retinere valet stabilem per secula sortem:  
Sic olim indigenis bello, fame, peste fugatis,  
Nomina sæpe nouis sunt commutata colonis.  
Finibus Europæ clauduntur Iberica regna,  
Quæ prima oceanum spectant, solemq; cadentem.  
Hinc sursum versus borealia littora Galli,  
Germaniq; tenent, & gentes Saurômataram,  
Quæ Scythiam partim contingunt Solis ab ortu  
At Scythiam Thracesopibus belloq; superbi,  
Et Macedum quondam clarissima regna sequuntur,  
Græcia dehinc notum longè præcurrit ad axem,  
Cui Peloponnesus bimari coniungitur Isthmo.  
Hinc procul Ionios exceptans margine fluctus  
Adriæ, Illyriæ Italos seiungit ab aruis.  
Europæ medium Dacorum regna tenent: mox  
Pannoniæ tellus vicinis iuncta Polonis,  
Vndiq; terrificis premitur nimis obuia bellis.

LIBER

Principioq; triplex Hispania continet vrbes,  
 Bætica quas posuit, quæ nunc Granata vocatur:  
 Quasq; Tagus spectat per Lusitanica regna,  
 Quæ modo Castiliæ mutato nomine tellus,  
 Galliciæ simul & Portugalesis habetur,  
 Et quas præcipiti cursu pertransit Iberus.  
 Qui per Nauarram Tarraconensia rura  
 Obliquus fugiens, pelagi coniungitur vndis.  
 Corduba principio præpoller, & Ispalis vrbes,  
 Priscæq; Tarcessus, Paxiulia, Compostella,  
 Hinc & Vllisipo simul & Salamantica, moxq;  
 Illipulæ magnæ & geminæ Carthaginis arces,  
 Tolerum, infelixq; olim Numantia, Burgis,  
 Mœniaq; emeritæ, & Gallis vicina Gerunda.  
 Tum Pompeiopolisq; Augustaq; Cæsaris, atque  
 Tarraco, quæ nomen citimo dedit inclyta regno.  
 His iungas veterem cum Barchione Saguntum,  
 Dertosamq; vrbeq; Valentis nomine dictam,  
 Ac plures alias, vbi non obscura feruntur  
 Flumina: & Hesperio recludunt ostia ponto,  
 Bætis, Anas, Doricæq; simul Minijq; fluenta,  
 Et Tagus auriferis passim fœcundus arenis,  
 Hic Sacrum, Nerium, promontoriumq; Trileuca  
 Oceano incumbunt: pelago Scombraria, Calpe,  
 Quæ sociam spectat trans æquora stricta columnam.  
 Gallica Pyrene sublimi vertice regna  
 Hispanis terris discernit solis ab ortu,  
 Quatuor in partes diuisa: Aquitania prima est,  
Celtica

S E C V N D V S.

Celtica quam sequitur: sed Belgica Narbonensium  
 Desuper Arctoï: submoram spectat ab oris.  
 Has nunc alternis vicibus tenuere minores,  
 Gasconij, Turonensesq;, nouiq; Britanni,  
 Normandi, Franci, Burbonenses & Auerni,  
 Picardi Flandriq; Hanones, ditesq; Brabanti,  
 Campaniq; & quos Burgundia prisca Sabaudis,  
 Ac Delphinatus pariterq; prouincia iungunt.  
 Verum Aquitano: ū celebres memorabimus vrbes:  
 Primaq; Burdegala est, post hęc Genebūq; tenetur.  
 Et Turonensis tellus, & Auaricon, Andes.  
 Lutetiam inde colunt, & Lugdunensia Celtæ  
 Mœnia, sed celsit Rotomagus in ordine Belgis,  
 Et Grandauorum populi, ciuesq; Louani.  
 Tullion hinc Lotharingorum atq; Metensia rura  
 Intermixta manent germanis vndique terris.  
 Cis Rhodanū Auenion iacet, Allobrogūq; Vienna:  
 Mox Arelas Gencuzq; lacus, Visontion, atque  
 Malsilia externis quondam constructa colonis.  
 Vlterior Narbo, Mons pessulus atque Tolosa.  
 Seq; ana post Mosam, Ligeris, fluuiusq; Garumne,  
 Oceani reperunt diuersa per ostia fluctus.  
 In mediū pelagus concordi fluminis alueo  
 Iple Araris Rhodanusq;, Isara, atq; Druëtia currunt,  
 Germanas etiam terras prope flumina Rheni,  
 Atque alias alio iungam sub sole iacentes.  
 Occiduas partes gens martia Germanorum  
 Heluetij, simul & Vasti colit incola regni:

L I B E R

Moxq; Sicambrorum populi, cultiq; Bataui.  
 Cimbrica cum Frisjs Septem subiecta trioni.  
 Chersonesus habet Pomeranos proxima saltus.  
 Slesia sed roseos solis confurgit ad ortus.  
 Inde Morauorum transgressus rura videbis  
 Austriacos colles & campos vitibus aptos.  
 At Styriae scopuli, rarisq; Carinthia campis  
 Australes tangunt Athesina cacumina: moxq;  
 Heluetiae summis æquandæ nubibus alpes,  
 Quatuor in partes aliò currentia fundunt  
 Flumina, Danubiũ, Rhenũ, Rhodanumq;, Padumq;  
 Interiora tenent diuersis Teutones arua  
 Nominibus, iuxta Hercyniam cultissima syluam  
 Rhætia Vindelicos Vuirtembergensibus agris  
 Diuidit: Alsatiam post hos Franconia iungit  
 Hessorum populis: quin & Turingia Misnæ  
 Saxonas ac Marchos sociat, sed Norica tangit  
 Oppida continuis munita Boemia syluis.  
 Trans Rhenum celebris Constantia prima tenetur,  
 Mox Basilea, simulq; Argentinenſis rura.  
 Treueris inde vetus Maguntinenſibus aruis  
 Iungit Aquisgranum, Agrippinensesq; colonos.  
 Geldria, Traiectum, pariterq; Antuerpia magno  
 Vicina oceano, cis Rhenum plurima passim  
 Oppida respiciunt Fryſiorum ac Vestphala rura.  
 Lipsia Brunſuigam gelidas hinc spectat ad arctos,  
 Caſſiliam ad Zephyrum, diſiunctos rursus ad amnes,  
 Hinc atq; hinc geminam Francfurti dispicit urbem.

At



S E C V N D V S.

Ast Erfordensi succedit proxima tractu  
 Herbiopolis, simul & vicinior Ulma Tubingæ.  
 Norica metropolis post has, & Praga sequantur;  
 Breslaq; Lubecumq; ac Vuittembergæ: sed ultra  
 Danubium, tepidoq; habitata propinquius austro,  
 Græcia Villacumq; Oeniq; cacumina pontis,  
 Hisq; Salisburgam socias, pulchramq; Viennam,  
 Cumq; Ratispona Monachû: dehinc Vindelicorum  
 Augustam placet, & Patauinas addere ripas:  
 His quoq; largi flui fontes miscentur & amnes.  
 Ad boream currunt Amasus, Visurgis & Albis,  
 Rhenus, & hinc Odera, ac popularis vtriq; Sueuus:  
 Danubius reliquos secum deducit ad ortum.  
 At nunc Sarmaticos campos Scythiamq; niualem  
 Cis Tanaim fluuium & Mæotidis ampla paludis  
 Æquora, sub stellis geminæ lustrabimus Vrsæ.  
 Hanc terram primùm veteres coluere Agathyrû,  
 Et cum Thyisagetis Nomades, rigidiq; Georgi,  
 Quin & Hamaxobij plaustris sine sede vagantes,  
 Balternæq; Getæq;, sagittiferiq; Geloni.  
 Insuper Euxino propior gens Taurica Ponto,  
 Taurica supra alias quondam sæuisima gentes:  
 Sed cultus terræ postremis mitior annis  
 Contigit. Hesperiam parté zephyrisq; propinquam  
 Nunc propria duplices retinent ditioe Poloni,  
 Et quæ Sarmatico coniuncta est Prussia ponto.  
 At Massouitas simul & Samogitia rura,  
 Ad boream accliu sequitur Liuonia tractu

L I B E R

Nec procul Hippophagis affinis Rufsia Mofchis;  
 Iunctaq; Lithuanos tangit Podolia saltus.  
 Est etiam extremo quædam sub cardine tellus,  
 Ac noriuegorum glaciali proxima ponto  
 Littora & in domitis contermina Suetia Gottis;  
 Scanorumq; rigens arctoo frigore tractus.  
 Sed tamen & cælo propiora fruuntur iniquo  
 Oppida, Riphæis nimis infestata pruinis.  
 Atq; ideo raræ indigenis cultoribus vrbes,  
 Quas inter celebris Pofnania prima Plocenfes  
 Dantifcosq; pari discernit limite campos.  
 Inde Toronensi Mons regius additur vrbi,  
 Moxq; propinqua Rigæ Marieburgensibus agris  
 Littora, Sarmatici; caput Cracouia regni.  
 Quin & Lublinæ sociata Premislia terræ,  
 Vilna quoq; & propior Leoburga tepētibus austris;  
 Iftula præterea, liquidiq; Boryſthenis vnda.  
 Pluraq; per Scythicas currunt ſine nomine terras  
 Flumina ſtagnantesq; augent remorata paludes.  
 Sed iam tempus erit propiores viſere partes,  
 Paannoniam, Illyriamq; ſimul, Thracemq; cruenti  
 Mauortis patriam, nimium nimiumq; propinquos  
 Dalmatiæ fines, vaſtatamq; vndiq; Boſnam.  
 Myſorum inde ſolum, Dacorumq; oppida: quæ nunc  
 Moldauiq; tenent, tranſalpiniq; Valachi.  
 Et quæ Carpathio ſeptem circundedit arces  
 Vertice, Bulgaricis modò Tranſyluania terris  
 Haud multum diſcluſa. Sed enumerabimus vrbes:  
 Regia

S E C V N D V S.

Regia Budensis prima est, mox Agria, post quam  
 Cremnicæ montes, Posonensiaq; arua sequuntur,  
 Et cum Strigonicis Cassovia prisca colonis.  
 His quoq; Bellogradum, & regalé iungimus Albam,  
 Emporiumq; simul Varadini, atque alta Cibini  
 Mœnia, præcipitiq; sitam sub monte Coronam.  
 Quam primâ Europæ Christi documenta sequentem  
 Sol oriens radijs lustrat propioribus urbem.  
 Mox Adrianopolis Sophiæ vicinior aruis,  
 Nicopolisq; triplex iacet, & Selymbria, Varna:  
 Inde liburnorum Scardona, simulq; Ragusi,  
 Quæq; tenent Ponti Byzantia littora fauces.  
 Quid memorè Anchialonq;, Heracleâq;, Perinthûq;  
 Abderamq;, Moroneamq;, & Olynthon, & Aenon,  
 Callipolimq; ; & quæ sociant freta Seston Abydo,  
 Atq; alias, quarum iam nil nisi nomina restant?  
 Imò etiam patrijs nunc vix hæremus in oris.  
 Non tamen antiqui desunt regionibus amnes.  
 Danubius secum defert Oenumq; Lycumq;  
 Germanos fluuios: sed aquæ septemplex Istri  
 Nomine mutato decliuibus vndique ripis  
 Præcipité Drauum ac Sauû, placidumq; Tibiscum,  
 Et patrium simul in pontum comitantur Alutham.  
 Strymonis Egæo, Nesiâq; Hebriq; fluenta  
 Miscentur pelago. Montes quoq; partibus illis,  
 Ismarus & Rodope, coniunctusq; Orbelus Hæmo,  
 Et qui Dalmaticis late discernit ab oris  
 Rascenses populos sinuoso vertice Scardus.

L I B E R

Vltior Macedum tellus, quondam inclyta regnā;  
 Continet Albanos, mox Pæonas atque Pelasgos  
 Aemathiaē campos quoq;, Mygdoniaēq; recessus.  
 Has prope Thessalicis Magnesia iungitur agris,  
 Doris item spectat Locrensis rura, sed vltra  
 Proximat Aonijs Phocensis & Attica tellus.  
 Trans Isthmum Aetoli simul & vicinus Acarnanī,  
 Epeirusq; iacet, varijs distincta colonis.  
 Atq; hæc prisca quidem, nunc Turcia tota vocatur;  
 Helladis at vix dum vestigia parua supersunt.  
 Quin igitur veteres potius celebrabimus vrbes:  
 Primaq; Dyrrachiū est, vrbisq; ab Apolline dictæ  
 Mœnia, Pieriaēq; domus gratissima Musis.  
 Hinc Hypatæ, Phthiaēq; & Larissæ sequuntur  
 Oppida, mox & Opūs, & Pella insignis alumnis,  
 Et quæ prima fidem nostrum diffudit in orbem,  
 Amphibolisq; simul, nec non Berrœa, Philippiq;.  
 Et Thebæ Baccho celebres, & Apolline Delphi:  
 Aulidis hinc portus, Megara & cerealis Eleufis,  
 Tum proprium Diuæ cognomen & vrbis Athenæ.  
 His quoq; Naupactū. Anticyram, & Calydonia rura  
 Leucadaq;, Ambraciamq; simul, glandisq; feracem  
 Dodonam, & celsam Bathroti iungimus urbem.  
 Per Macedum fines pelagi petit Axius vndas,  
 Nec procul & Chabrius rapidiq; Haliacmonis amē  
 Peneusq; fluens medius per Thessala Tempe: (nis;  
 Sperchij Ismeni; vadum, Cephifus & acer  
 Illifus, crebrasq; vrgens Achelous arenas.

Quin

S E C V N D V S.

Quinetiam varij celebrantur in Hellade montes:  
 Pelius, Othrys, Athos, & fato nobilis Oeta  
 Herculis, & bijugo Parnasi vertice colles:  
 Virgineusq; Helicon, natusq; ad sacra Cithæron,  
 Ossaq; cum Pindo, maiorq; ambobus Olympus.  
 Hinc spectant Adriæ prærupta Ceraunia fluctus,  
 Sunion Aegæum. Sed vastas carmine terras  
 Helladis emensis, bimarem transibimus Isthmum.  
 Ac simul Argolicas & Achæidas atq; Laconum,  
 Et Peloponensi reliquas per littora gentes,  
 Urbibus ex proprijs dictas lustremus, & intus  
 Arcadas antiquos: quibus adijcientur & vrbes,  
 Argosq;, Sparteq;, Agamemnoniæq; Mycenæ:  
 Mox Epidaurus adest, & nobilis ære Corinthus,  
 Olenus & Sicyon, Patræq;, humilesq; Cleonæ,  
 Gythion ac Trœzen, Messene, notaq; Lernæ,  
 Inde Methona, Pylus, Pisarum atq; Elidis vrbes,  
 Mantineæ, Tegeæ, Megalopoleosq; coloni.  
 Inachus Argolicos campos, Asopus Achiuos,  
 Eurotas cultos Lacedæmonis irrigat agros:  
 Nec procul Alpheus lapsus subter mare, qui post  
 Ore Arethusa tuo Siculis confunditur vndis.  
 Arcadium illustres incingunt vndiq; montes,  
 Menala, Taygetus, Phœloe ac Stymphalides vmbra,  
 Et cum Cylleno gelidi pineta Lycæi.  
 In mare Spiræum tendit, Maleæq; furentis  
 Aestus, & Acritas ac Tænarus ostia Ditis.

Hesperios procul hinc tractus, atq; Italia regna

L I B E R

Incingit mare quòd suprà, quodq; alluit infrà:  
 Sed mediam duplices fecat Apenninus vtrinq;  
 Ausoniam in partes, Adriam littusq; sinistrum  
 Cum Carnis Venetiq; colunt, Galli q; togati,  
 Umbri, Picentefq; viri, Prisciq; Sabini,  
 Palignofq; sequens Frentanus, & Appulus agros,  
 Hic Salentini Calabriq; per oppida campi,  
 Magnaq; in Ausonijs habitatur Græcia terris.  
 Brutia Lucanos Tyrrheno littore primos,  
 Et Campanorum lætos circum æquora colles.  
 Volscorumq; domos spectat veteresq; Latinos.  
 Hinc Ligurum populos Hetruscorumq; penates,  
 Insubriumq; agros, spaciosafq; insuper vrbes:  
 Quæq; tenent Veneti munita palatia ciues,  
 Et Mutinæ Patauiq; arces, ditifq; Rauennæ.  
 Histrorum inde iacent Tergeste, Aquileia tractu:  
 Ultra Anconâ mari spectata, Bononia campis,  
 Mox & Ariminon & Ferrara, Nursia, Sulmo,  
 Sipuntum atq; Amiterna domus, Venusinaq; rura,  
 Brûdusiû, Hydruntûq; propinquaq; tecta Crotonis.  
 Inde Tarentinæ Metapontum iungimus vrbi,  
 Rhegion ac Locros, biferiq; rosaria Pæsti,  
 Sirenum scopulos, promontoriumq; Mineruæ,  
 Surrentû, Capuam, atq; altum Præneste, Salernum,  
 Parthenopefq; arcem, & Cumææ templa Sibillæ,  
 Nuceriæ & Nolæ Beneuentanosq; colonos,  
 Antiphataeq; domum, & Circeæ littora terræ.  
 Mox Caieta iacet, Sinuessaq; Tybur, Aquinum,  
 Ardeaq;

S E C V N D V S.

Ardeaq; & rerum quondam pulcherrima Roma,  
 Roma caput mundi: Perusinaq; rura sequuntur,  
 Et Florentinis immixtus mœnibus Arnus.  
 Nec Mediolani pulchram reticebimus arcem,  
 Dertonam Ticinumq; simul, Genuamq; superbam,  
 Tridentum, Pisamq; urbem, veteremq; Cremonam,  
 Mantua quam sequitur, Verona, Placentia, Parma,  
 Atq; aliæ plures, quas præterlabitur amnis  
 Eridanus, post hunc Rubicon præcepsq; Timaeus;  
 Hinc Tiferus, & Hirpinis e montibus ortus  
 Aufidus: ac Tuscum qui deuoluuntur in æquor,  
 Vulturnusq; celer, Silari Sarniq; fluenta,  
 Cuiq; fuit rerum concessa potentia, Tiberis.  
 Sed quis finis erit, si prosequor omnia verbis  
 Oppida & apricos colles syluasq; lacusq;,  
 Fluminaq; & campos, sinuososq; vndiq; portus?  
 Omnia sunt fama totum vulgata per orbem.

RVDIMENTORVM  
COSMOGRAPHICORVM  
LIBER III.

**H**Actenus Europæ lustratis ordine regnis,  
Et procul hinc ventis immensa per æquora  
vesti,

Tandem Asiæ magnæ populos videamus & vrbes,  
Hanc latè triplici contingens littore vastus  
Alluit Oceanus. Zephyris obuersa tenetur.  
Incluta Syrorum tellus, Asiæq; minoris  
Portio, & antiquo notissima carmine Colchis.  
Tum variæ gentes passim deserta Scytharum,  
Mox etiam tenui felices vellere Seres,  
Tartariciq; tenent borealia rura coloni.  
Hinc Oriens Scythiam trans celsum spectat Imaum  
Regnaq; trans latum quæ restant India Gangem.  
Quin etiam interior longè procurrit ad austrum  
India, Carmanisq; propinqua Gedrosia terris.  
Persidis inde solum sequitur, Chaldæaq; regna,  
Totaq; thuriferis Panchaia pinguis arenis,  
Multæ intus gentes celebres, populiq; potentes  
Terrarum varios sparsim tenuere recessus.  
Sed nos iam Syriæ pennis aduersa fauoni  
Littoraq; & terram lustremus melle fluentem.  
Prima Palæstinam Sirbonidis alluit vnda,  
Mox & oliferis Iudææ collibus, illinc

Phœnissas



T E R T I V S.

Phœnissas pariter gentes, Apamenaq; rura,  
 Verùm hinc palmiferam prorsus sociabis Idumena,  
 At Galilæorum spaciofo limite fines  
 Latifluus Iordan scindit Trachonitidis aruis.  
 Interiusq; solum bis quinis vrbibus aptum.  
 Hinc Cœlem Syriam, hinc Casiotidis aspicit agros:  
 Insuper & mediam concludunt flumina terram  
 Tigris & Euphrates, qui per Babylonica lapsi  
 Mœnia, voluuntur sinuosum in Persidis æquor:  
 Sunt etiam egregiæ dictis regionibus vrbes,  
 Afcalo & Antipatris, pariterq; Azotia rura,  
 Et Samaritanis habitata Sebasta colonis.  
 His sacra Solymorum ædem, Gazamq; potentem,  
 Cæsaream duplicem, & priscam iungemus Ioppen,  
 Cum Sidone Tyrû celebrem, & Ptolemaidis vrbem,  
 Beryton ac Tripolim, Myriandron, Laodiceam,  
 Tiberij atque alias Galilæi littoris arces,  
 Et Gadarenorum fines vrbemq; Scytharum.  
 Nec procul Europum claramq; videbis Edessam,  
 Nisibin, & Latio maculatas sanguine Carras.  
 Est quoq; diuersis non vna Seleucia terris,  
 Prima tenet littus, medios colit altera campos.  
 Palmyra deinde subest, Hieræ poleosq; coloni.  
 Antiocheia duplex, quarum accolit altera Taurum,  
 Altera per medium labentem cernit Orontem.  
 Chyrsoroas pulchro præterfluit amne Damascum,  
 Iordanisq; sacer geminis è fontibus ortus,  
 Per lætas valles & amœnos vndiq; saltus

L I B E R

Tandem Asphaltitæ diris immergitur vndis.  
 Hoc tractu quondam Deus impietate superbas  
 Sulphureis flammis Sodomorum perdidit vrbes.  
 Et Iericunta quidem similis vindicta secuta est:  
 Totaq; nunc regio priscis viduata colonis,  
 Obruta desertis vestigia quærit in agris.  
 At nunc præcipuos videamus in ordine montes,  
 Fœcundum cedris Libanum, celebrataq; fama  
 Carmeli iuga: mox è quo Deus ipse tremendo  
 Fulgure cum tonitru lapsum perterruit orbem.  
 Inde duplex Casius geminato vertice surgens,  
 Hinc Pelusiacæ inde Seleuci iungitur vrbi.  
 Verùm age nunc tandè portas superemus Amani  
 Ac primos Cilicum populos, Asiæq; minoris  
 Littora, & internos peragremus vbique recessus:  
 Pamphyliam & Lycias vrbes, Lyciæq; propinquos  
 Caras, & Ægæi confines æquoris agros:  
 Ioniz clarasq; domos, Sydosq; penates,  
 Aëblidosq; & Nyforum quondam inclyta rura,  
 Hinc Rhetœa iacent Phrygiæ clarissima bello  
 Littora, principiumq; Propontidis Hellepontus;  
 Mox Bithynorum fines, quâ strictior alter  
 Bosphorus Euxinum pontum concludit: at ultra  
 Paphlagonum tellus coniuncta est Leucosyrorum,  
 Cappadocû & Chalybum ferri prægnantibus agris:  
 Inde Lycaoniz Pisidarumq; arua, simulq;  
 Mæones & Galatæ medios tenuere recessus.  
 Verùm ea barbarie nunc tam confusa premuntur,

T E R T I V S.

Ut neque sint noti fines, neque mœnia terris;  
 Atque ideo veteres vrbes, & prisca locorum  
 Nomina, & insignem quondam celebrabimus Iffum;  
 Mox intus Cydni diuisam flumine Tharsum,  
 Et crassam Soloen Pompei nomine dictam,  
 Coryciamq; urbem pariter portumq; specumq;  
 Nec procul Aspendus ripas tenet Eurymedontis,  
 Hic etiam Attalicis colitur vicina colonis  
 Cynthia Pergensis simul & Patereus Apollo,  
 Inde Crai; iugum nocturnoq; igne Chimæram  
 Terribilem, & Xanthi flauas linquamus arenas:  
 Piscesamq; Gnidon potius, claramq; sepulchro,  
 Urbem Halicarnassum & Mausoli nomine regis,  
 Egæiq; alias memoremus littoris vires:  
 Ionicæq; caput gentis, celebremq; virorum  
 Mileton patriam, & Mycales sub rupe Priem,  
 Cum Colophone Ephesum Latoidos e de superbam,  
 Hinc Sardi coniuncta tenent yineta Timoli,  
 Clazomenæ littus, sinuosos Smyrna recessus.  
 Interius Trallis, Philadelphia, Laodicea,  
 Pergamus ac Thyatira: sed & clarissima rerum  
 Troia sub Idæis radicibus, vnde Scamandri  
 Et Simeontis aquæ voluuntur in Hellepontum,  
 Atandrus posthæc subit, inq; Propontidis oris  
 Cyzicus, extremoq; iacens Nicomedia Ponto.  
 Hanc supra ad boream sunt & Chalcedones agri,  
 Atque Heraclæi fines, vbi dicitur olim  
 Cerberon Alcides ferro durisq; cathenis

L I B E R

Ex Acheronte imò superas traxisse sub auras,  
 Nicæam Ascanius, sed Prusam illustrat Olympus,  
 Inde Cythoriaco cum monte videbis Amastrim,  
 Et Teutranteos fines, notamq; Carambim:  
 Moxq; Sinopenfes medijs spectantur Amisi  
 Partibus, irriguisq; assueta Themiscyra campis,  
 Hic & Amazonidû prope flumina Thermodoontis  
 Castra fuisse ferunt: extrema in littora Ponti  
 Vertice montano Trapefus inclusa recessit.  
 Interiore Sebastopolisq; & Amasia tractu,  
 Ancyra & Iconium, Derbe, cumq; vrbibus amplis  
 Antiochenorum, vix nota parte coluntur.  
 Hic tamen Aegæo curvis illabitur vndis  
 Mæander, simul & cantu celebrata Caystri  
 Flumina, Pactolo coniungitur aurifer Hermus:  
 Vorticibusq; altis remorata fluenta Cayci,  
 Atque alij subeunt non parui nominis amnes.  
 Parthenius posthac, & Haly vicinior Iris,  
 Sangariusq; petunt Euxini littora ponti.  
 His tamen omissis pariles videamus ad ortum  
 Armeniz tractus, præfecturasq; potentes.  
 Et Pariedri altos apices, montesq; Ceraunos:  
 Vltcriusq; auro celebratam & vellerè Cholchin.  
 Ast Albanorum medios includit Iberos  
 Planicies, finem Cyro, quæ ducit ab amne,  
 Et premit eoas Hircano litrore partes:  
 Samosata Euphratis ripas, Melitenaq; rura,  
 Tigrana certa tenet colles, Artaxata campos.

Caspia

T E R T I U S.

Caspia qua præceps ad littora fertur Araxēs.  
 Inde Dioscorias in sinibus Heniochorum,  
 Mercibus externis & vocum mille figuris  
 Inclita, latifluas despectat Phasidis undas.  
 Nec procul Hermonassa verus, vinclisq; Promethei  
 Caucasus, at niuibus syluisq; grauatus opacis.  
 Essedones Colchis accedunt, moxq; Coraxi,  
 Cimmeriæq; graui pressæ caligine terræ  
 Inde Melanchlænis Mæotidos accola Sindon  
 Iungit laxamatas Scythici prope fluminis oram.  
 Quin & Hiperboreos montes, Scythiæq; niuales  
 Interiora tenent variæ sine limite gentes.  
 Prima Atimasporum gryphis inimica propago,  
 Finitimi quoq; Amazonicæ telluris Alani:  
 Adde & Arimphæos laxartarumq; recessus,  
 Hippophagos, Antropophagosq;, Galactophagosq;  
 Quiq; intus folijs depæctunt velleta Seres.  
 Multaq; præterea Scythicæ cognomina gentis,  
 Quas procul à Tanai bôreali parte iacentes,  
 Imminus mediam percurrens Asida terram  
 Taurus ad extremum discludere dicitur ortum:  
 Taurus, qui dites populos terrasq; porentes  
 Indorum tepidos late specularur ad austrôs.  
 Hic iacet emporijs tellus opulenta marinis:  
 Fertilis omnigenûm rerum: semperq; virenti  
 Fronde nemus bifera crebros paret arbore fructus;  
 Multaq; vastarum nutrit portenta ferarum,  
 Nullæ illic hyemes: sed Sol æstate perenni,

L I B E R

Vicinis radijs vernantia temperat arua.  
 Atque ideò multæ gentes & maxima regna,  
 Sinarumq; solum & Chryse peninsula: sed quis  
 Omnia barbarici tractus longeq; remoti  
 Nomina, tam tenui valeat percurrere versu?  
 Indica cis rapidum spaciofo flumine Gangem  
 Terra, Palimbotrosq; Chelonophagosq; colonos,  
 Bracmanesq; tener, mox duros Gymnosophistas,  
 Bucephalæq; vrbs fines, Mysamq; superbam,  
 Quam bacchus quondam primus Orientis in oris  
 Condidit: at Macedo non inferiora reliquit  
 Oppida transgrediens armis victricibus Indum.  
 Haud procul Oceani per littora flexa, Gedrosi,  
 Carmaniq; iacent, & florentissima regna  
 Persidis vltterius Chaldæorumq; penates,  
 Orchoa, persepolisq;, simul Hecatompilos vrbes,  
 Susarumq; arces, Babylonicaq; arua coluntur.  
 Ast in secessu duplici circumdata tellus  
 Æquore, Petræos montes, desertaq; passim  
 Iugera, felicesq; Arabum distinguere campos  
 Dicitur: hæc nabatæorum procul intus ad ortus,  
 Panchæumq; solum, Pygmæorumq; phalanges  
 Terribiles gruibus spectat, pinguesq; Sabæos.  
 Hæc thuris lachrymas, & odores pascit Amoni,  
 Cinnamaq;, costumq; simul, castiaq; saporem,  
 Et nardi fruticem, ac stillantem cortice myrrham.  
 Nunc Sarraceni redolentibus vndiq; campis  
 Rura tenent, Mechamq; superstitione potentem,

Atq;

T E R T I V S.

Atque alias celebres dictis in partibus vrbes.  
 Sed nos Hyrcani repetemus littoris oram,  
 Assyrios, Medos, Hyrcanorumq; colonos,  
 Cyropoli mq; arcem, Niniq; ad Tigridis vndas  
 Mœnia, & Ecbatanis iunctâ Ctesiphonta vetustis,  
 Arfacæq; vrbis tractum, longeq; remotos  
 Bactrorum populos, Paropanisdumq; recessus.  
 His Arianorum gentes, Parthosq; fugaces,  
 Sacharumq; domos, Arachosiaq; insuper arua:  
 Multaq; si libeat, Latine non cognita linguæ  
 Oppida iam dictis poteris coniungere terris.  
 Africa nunc sequitur feruore notabilis ipso,  
 Vasta, minusq; frequens, tantum fecunda ferarum?  
 Interius qua Sol medius nullas iacit umbras,  
 Vruuntur flammis, siccisq; teguntur arenis  
 Deserti terro serpentum afflamine campi:  
 Quodq; die, Solis violento incanduit æstu,  
 Humida nox reficit, paribusq; refrigerat horis.  
 Sed notam Lybici peragrantes littoris oram,  
 Solis ab occasu, Solis videamus ad ortum,  
 Anteq; domum Tingin, constructaq; Mauris  
 Oppida, tum stellas humeris Atianta ferentem:  
 Vnde Molucha fluit, Maluæq; propinquior vnda.  
 Hic simul Icosium Cartennæq; arua coluntur,  
 Pluresq; indigenis noti cognominis vrbes.  
 At Numidas fines præterfluit Amfaga: post quem  
 Hipponis geminæ Colopisq; videbis vtrinque  
 Mœnia, Ruscadæq; solum, sedemq; Siphacis

L I B E R

Longiùs à Pelago Cyrtam, & quos Tabraca campos  
 Incolit: hinc Uticam & magazæ Cartaginis urbem  
 Bragada limitibus nimium discernit iniquis.  
 Mox geminæ Leptis tractus, Syrtiq; propinquâ  
 Culpea cum Taphris, ubi fundit in æquora Triton  
 Collectas fluuio ternisq; paludibus vndas.  
 Hic circum gentes Nasamonum, Punica latè  
 Terra patet: mirumq; nimis quod inhospita Syrtis  
 Littora Lotophagum diris incingit arenis.  
 Proximus hinc sequitur Cnypis, araq; Philæmon.  
 Mox ad deuexum penitus Catabathmon habebis  
 Pentapolis tractum, & claram Ptolemaidis urbem  
 Hesperiam, Arsinoenq; simul mediâmq; Cyrenem,  
 Ammonisq; domû, & geminâ procul intus Oasim:  
 Marmaridæ post hac passim sinè mœnibus vllis  
 Vilia dispersi subeunt magalia ciues.  
 Inde Parætonium Marcoticaq; arua sequuntur,  
 Cum campis Ægypte tuis, qui littora rubri  
 Vasta tenent pelagi, longoq; ex ordine tractu  
 Æthiopum terris patrium clauduntur ad austrum  
 Hic perhibent moles per iugera multa iacentes  
 Pyramidum celsas superare cacumine nubes.  
 Hic Psammetichi regis labyrinthus error:  
 Pluraq; non minus his extant memòrandâ, sed vltro  
 Urbis Alexandri pariter, veterisq; Canopi,  
 Et Pelusiæ gentis prope littora fines,  
 Ac procul à pelago celebres recitabimus vrbes:  
 Antiquæ Memphi iunctam Babilona recentem,  
 Bubâsti,



T E R T I V S.

Bubasti, Taneos, claramq; Hyperionis arcem,  
 Thermopolimq; Cynonq; polin: mox deinde vide-  
 Intus vbi Nilus Cancris fecat astra, Syenem, (bis  
 Centifores Thebas, cultamq; Diospolis aulam,  
 Et crocodileis exercita Tentyra monstis,  
 Omnigenumq; Deum dictis procul oppida terris.

Inde sub Aegypto minus hospita Solis ob æstum  
 Terra iacet campo longè lateque patentis,  
 Monstrorum domus, & rapidis loca subdita flammis.  
 Decolor Aethiopum populus per littora sparsim  
 Obtinet arduos vario cognomine tractus.  
 Troglodytarum cultis hac parte cauernis  
 Lucifero primi Blemyæ iunguntur ab ortu.  
 At Agsimba procul gelidis discedit ab arctis,  
 Atque umbras rerum vicinos iactat in austris.  
 Hic memorant Nilum Lunæ de montibus ortum,  
 Per varios riuos vastosque paludibus auctos,  
 Hinc Elephantinamq; urbem, lateque patentem  
 In medio Meroen concludere: proxima sed post  
 Ægyptus latis spaciantem flumine campis  
 In pelagus Pharium septena per ostia fundit.  
 Interius deserta tenent nudi Garamantes,  
 Moxq; Elephatophagiq; Anthropohagiq; feruntur,  
 Et Camphantes timidi, Satyrique petulci.  
 At procul Hesperium latè per littora tractum  
 Atlantesque feri, Getulorumque coloni,  
 Nigritæque habitant, simul & Phaurusia pubes:  
 Insuper & plures alibi: sed promptius altis

L I B E R

Nubibus, & nitidis dederim cognomina stellis,  
 Quam totidem populos, linguas faciesq; locorum,  
 Regnaq; terrarum, cumq; ipsis oppida campis,  
 Apricos montes, & opacas vndique sylvas,  
 Stagnantesq; lacus, & crebri vorticis amnes,  
 Littoraq; & gratos, possim comprehendere portus.  
 Has tamen è multis variarum nomine rerum  
 Percurri breuiter mixtas regionibus vrbes.  
 Quarum pars superest prisco sub nomine, pars est  
 Excidijs deleta: locisq; manentibus ijsdem,  
 Per totidem linguas & secula temporis acti  
 Nomina diuersis causis mutata feruntur.

Nunc locus. Oceani, quæ sunt à Gadibus vsq;  
 Auroram, & totum quæ circumplectitur orbem  
 Nereus, æquoreis ambitas dicere terras  
 Fluctibus, extremo terrarum fine coluntur  
 Cassiteri venæ celebres grauiore metallo.  
 At procul hybernis succedunt Anglica regna,  
 Littoribus Scotiæ coniuncta: sed Anglia primam  
 Londinum, & claras per littora continet vrbes.  
 Orchades hinc multæ numerantur: & vltima Thule.  
 Atq; in secessu propior Selandia tellus.  
 Vltior Scythicus boreali frigore pontus  
 Horret inaccessus glacie densisq; pruinis.  
 Multæ autem terræ Solis redeuntis ad ortus  
 Vndiq; laudatis habitantur in æquore campis:  
 Sed vix nomen habent peregrinis versibus aptum,  
 Taprobaneq; orbis medium fortita recessum,

Lucibus

T E R T I V S.

Lucibus æquatis depressos conspicit axes,  
 Hanc circum Oceano variarum altrice ferarum,  
 Quin & Erythræo plures nominantur in alto.  
 Gorgonis hinc sedes, & inhospita tecta Medusæ  
 Hesperio tractu surgunt: mox arua beata,  
 Et fortunatæ spatio sine semine terræ.  
 Est etiam vltcrius non visa prioribus annis  
 Insula, diues opum cultuq; immanis agresti,  
 Quam lucri studium, rerumq; cupido nouarum  
 Prima sub extremo conspexit Sole Cadente  
 Illa tamen valeant: iam nunc propiora sequuntur,  
 Herculeoq; freto positis vtrique columnis,  
 Intromissa fluunt per apertas æquora terras,  
 Extantesq; vagis campos mirantur in vndis,  
 In primis Ophiusa mari confurgit Ibero,  
 Cumq; Ebusitanis Balearica regna colonis,  
 Atq; aliæ plures passim sine honore iacentes.  
 At breuib; spacijs despectat Corsica tellus  
 Littora Sardinia: Thyrrhenum deinde per æquor  
 Pontia cum Prochyta, Capræ, Planasia: moxq;  
 Scylla ferax canibus, simul & Zancleâ Charibdis,  
 Autonix Siculæq; tenent confinia terræ.  
 Inde Pithecusæ, Lipara & Vulcania, post quas  
 Strongyle, & innumere penitus visuntur in alto  
 Insula: ante alias sed enim præstantior (olim  
 Cyclopum Cererisq; domus) Trinacria montes  
 Finibus extremis diues: sa per æquora fundit,  
 Cumq; Peloride Lilyben, vastumq; Pachynum:

L I B E R

Interius celebrem flammis viuacibus Ætnam,  
 Atq; Erycis templum & claras amplectitur vrbes,  
 Messanam, Catinam simul & Megarenfia rura,  
 Cumq; Syracufis Drepanum, notamq; Panormum,  
 Tauromenon, Camerinã, Agraganta, Leontion, Hy-  
 Sunt etiam Adriaco Diomedis nomine dictæ, (blã,  
 Et quas Ionium latè circumfluit æquor,  
 Phæacum sedes Corcyra, & littus Echinzæ,  
 Infula mox Cephalenorú. & nemorofa Zacynthus,  
 Illuftrisq; Ithaca, & Strophades, quas dira Celæno  
 Harpyiæq; aliæ quondam tenuiffe feruntur.  
 Hinc Teganufa iacet, Veneriq; dicata Cythera,  
 Insuper & Salamis, propiorq; Ægina: fed intus  
 Myrtoum Sporades fluctu circumfonat æquor  
 Nifyron, Olearon, Theram, Melonq; rotundam,  
 Syron & Hippurim, Pathmon, viridemq; Donyfam:  
 Inde Lehynthon & Icariam, fparsasq; per altum  
 Cycladas, albentemq; Paron, planamq; Seriphon.  
 Mox Delon, Mycone celfa Gyaroq; reuinctam,  
 Florentemq; Cythnon, Sicynnon, facramq; Lyæo  
 Naxon, & hinc Siphnõ, & Rhenë, mox Thenon & An-  
 Separat Aonijs procul hinc Euripus ab oris (dron  
 Euboicas vrbes, Chalcin niueamq; Casyton,  
 Cenei iugum, infidumq; Capharea nautis.  
 Adde tot Ægæo diftinctas æquore terras,  
 Sciathon, & nitidis lætã Peparethon oliuis,  
 Tum Scopelon, Scyrú, & Vulcani mœnia Lemnum,  
 Threiciamq; Samú, Tenedon, mox Chiõ & Imbron.  
 Et

T E R T I V S.

Et Mitylenæam spacioſo littore Leſbon,  
 Iunoniſq; domum, ſed & Aſtypaleia rura,  
 Carpathijq; maris Rhodiorum & Apollinis vrbes,  
 Lindon, Ialyſonq; ſimul, veteremq; Camiron.  
 Illuſtrant etiam Creten hecatompolin vrbes,  
 Liſtus & hinc Gnoſus, Cydon, Gortina, Lycaſtus.  
 Atq; aliar, quarum vix nomina nota ſuperſunt:  
 Ida Iouis cunæ, & Diſtæi culmina montis,  
 Hiſq; Samonion adiunges, Criuq; Metopon.  
 Iſſicus inde ſiſus Cypri complectitur vrbes,  
 Cum Salamine Paphû, grauida q; Amathunta metal-  
 Sed quid nota ſequor? multæ ſine lege iacentes (lis,  
 Inſulæ Oceano in magno, medioq; profundo,  
 Partim homini cultæ, partim deſerta ferarum  
 Paſcua, neglectis pelagi clauduntur in oris.  
 Quædam iam celebres, olim ſine nomine terræ  
 Multarum nec honor priſcus, neq; nomen habetur,  
 Sed libet hoc portu feſſas ſubducere naues.

RVDIMENTORVM  
COSMOGRAPHICORVM  
LIBER IIII.

**P**ostquam præcipuis cœli terræq; marisq;  
Partibus inuecti, verboq; creata potenti,  
Humanæq; manus monumenta stupemus & artem:  
Nunc propiora sequi, mundumq; videre minorem,  
Et quicquid propter talem Deus ipse creauit,  
Ingeniumq; hominis longo quæ reperit usu  
Dicere pergemus: supetent modo nomina rebus.  
Principio terræ Dominum, rerumq; potentem,  
Præstantem specie fortunatumq; superni  
Numinis aspectu, quamuis damnauerit error  
Impius, & diræ subiecit corpora morti:  
Non tamen ingenuæ penitus vëstigia formæ,  
Nec data cesserunt diuinæ semina mentis:  
Quæ solus nouit, solus scrutatur ab alto,  
Qui regit affectus varios, animisq; vigorem  
Suggerit, & corpus magnis virtutibus implet.  
At nobis breuiter, quæ sensibus vndiq; nostris  
Occurrunt, notæ referentur carmine partes  
Corporis, & summo quæ sunt à vertice membra.  
Sanguis, adeps, cerebrû & pingui cû carne medulla.  
Venarumq; viæ graciles, arteria nerui,  
Ossaq; membranæ, sudoriferiq; meatus,  
Et cum visceribus distinctæ in corpore fibræ,

Moxq;

Q V A R T V S.

Moxq; decus capitis vultus, geminaq; lucernæ  
 Corporis, & custos teneræ palpebra pupillæ,  
 Occiput atq; aures, cilium, calvaria nasus,  
 Maxillæ duplices, & frons sacrata pudori,  
 Temporaq; & nares, calamistratiq; capilli,  
 Elatumq; supercilium, promissaq; barba,  
 Mandibulamq; tegens mentum, labiumq; decorum  
 Os hominis, rostrumq; auium, rictusq; ferarum,  
 Hinc guttur subit, atque imo tonsilla palato,  
 Et gula dependens à faucibus, inq; recuruis  
 Gingiuis dentes, septæ munimina linguæ,  
 Affinis iugulo ceruix, collumq; superbur,  
 Spinaq; vertebris toto; fortis; ima dorso,  
 Brachia cū scapulis, humerus, manus, vlna, lacertus,  
 Musculus, axillæq; caux, cubitiq; sequentes,  
 Palmaq; cum digitis, index cum pollice, verpus,  
 Sinciput atq; vterus, cutis & cum ventre papilla.  
 Et ventris medium, atq; extremi corporis vngues,  
 Hinc laterum robur costæ, præcordia, mammæ,  
 Intestinatorum series cordisq; recessus,  
 Splen cum felle, iecur, pulmo, simul ilia, lumbi,  
 Et fons morborum stomachus, vesica renesq;  
 Pectora cum pugnibus, & edax cum clunibus aluus,  
 Mentulaq; & femorum partes cum cruribus; inde  
 Vulua, nates, inguen, matrix, præputia, testes.  
 Cum genibus tali, & gemino cum poplite sura,  
 Plantaq; cum pedibus, robustaq; tibia, coxæ,  
 Postremiq; simul calces, & quicquid in ipso

L I B E R

Cōpore diuersum superest, propriumq̄; ferarum;  
 Concha, pilus, squammæ cum pennis, vellera, setæ,  
 Ungula, cumq̄; toris palearia, pellis & armi,  
 Cornua cum cristis, mox cauda, proboscis & alæ.  
 Sed dum præcipuos memoramus corporis artus  
 Sensim ad res alias ventum est: pariterq̄; videndæ  
 Quadrupedum species, sæuarumq̄; ordo ferarum,  
 Iunctaq̄; reptilium varijs insecta figuris,  
 Squammigerumq̄; genus pisces, piçtæq̄; volucres:  
 Et quicquid natum tellus habet, aer & vnda,  
 Atq; hominis pedibus subiectum, plurima passim  
 Sponte sua confert securæ commoda vitæ.  
 Principioq̄ue duces, aries & taurus, & hircus,  
 Mox equus & mulus, verres maialis & agnus,  
 Inde sues, veruex, cumq̄ue ægris porcus asellis,  
 Lanigeriq̄ue greges, ouiu petulantq̄ue capella,  
 But alus aç barrus, vitulus, bos, vacca, caballus,  
 Capreoli, leporesq̄; leues, & odora canum vis,  
 Armeniæ tigres, iracundiq̄ue leones,  
 Cumq̄ue lupis vrsi, lynces, panthera, camelus,  
 Simiūs, ichneumon, erinaceus, hinnulus, histrix,  
 Rhinocercs, elephas, crocodilus, cercopithecus,  
 Tragelaphusq̄; hippopotamus, cū dorcade ceruus,  
 Sæuus aper, volucresq̄; ibices, pardiq̄ue feroces,  
 Syluestresq̄; onagri, vulpes, leopardus & vrus,  
 Talpaq̄ue luce carens, crocuta, sciurus, hyæna,  
 Castores amphibij, lutræ, damæq̄ue fugaces,  
 Murilegi feles, sorices cum muribus atque

Mustelis



Q V A R T V S.

Mustelis, glires, viuerra, cuniculus, hœdus:  
 Ignota; æq; aliæ species atq; ora ferarum,  
 Quæ pallim varius sine nomine procreat orbis,  
 Corporis exigui sunt, & quæ mole feruntur,  
 Fucus iners, apumq; genus, vespæq; nocentes,  
 Infestumq; crabro pecus, atque infestius œstrum,  
 Musca, culex, bruchus, cynomia, teredo, locusta,  
 Atque hyemis formica memor, segnisq; cicada,  
 Blattaq;, Papilio, tineæ, & cum cimice bombyx,  
 Pyraustæ simul & nitidis lampyrides alis,  
 Curgulio, campe, conuoluulus, atque cerastes,  
 Hinc eruca, pulex, & amica cruoris hirudo,  
 Stellio, lumbricus, scarabæus, aranæus, aspis,  
 Scorpius, aspectuq; nocens basiliscus, echidna,  
 Cochlea, & infestus serpens buprestis & hydrus.  
 Tum domi porta subit testudo, lacerta, dracones,  
 Tipula, rana, grauis bufo, salamandra, rubeta,  
 Cantharis ac limax, scolopendra, phalangia, gryllus.  
 Quin etiam liquidis quædam pascuntur in vndis,  
 Ostrea cum conchis, cancer cum murice, perca,  
 Cetus, amansq; hominis delphinus, phoca, balena,  
 Versicolor polypus, cum passere scalpa marino,  
 Carpio cum scombris, & cum torpedine rhombus,  
 Cumq; halece scarus, murenaq;, sepia, salmo,  
 Gobijs, auratæq;, acipenser, mena, silurus,  
 Tymnus & anguillæ, canis, & cum mugile congrus,  
 Hinc lupus ac barbo, mulusq;, echeneis, hirundo,  
 Quiq; ferunt alijs accepta vocabula rebus.

L I B E R

Inde genus volucrum cœlo quod gaudet aperto,  
 Anser, anax, perdix, turdus, gallina, palumbes,  
 Nisus & accipiter, motacilla, monedula, miluus.  
 Psittacus hinc sequitur, pictisq; nitentia pennis  
 Corpora pavonum, phasianus, turtur, hirundo,  
 Vocales merulæ, fringillaq; frigore gaudens,  
 Regulus, alcyones & iturnus, alauda, coturnix,  
 Aragen atq; apodes, philomelaq; passer, achantis,  
 Pica loquax, aquilæq; leues, & garrula cornix,  
 Graculus & picus, cuculus, curruca, columba,  
 Gryphes hyperborei, phœnix simul ardea, cygnus,  
 Struthius ac falco, & cum porphyrione pygæus,  
 Aeriæq; grues, longoq; ciconia rostro.  
 Hinc falica atq; parix, vultur, ficedula, mergus,  
 Et cristatus epops, ibisq; infesta colubris,  
 Noctuaq; & merops, babo funestus, & otus,  
 Nycticorax, vlulæ, stryx, vespertilio, coruus,  
 Quæq; locis alio viuunt sub Sole remotis,  
 Et peregrina tenent cognomina. Protinus illis  
 Quicquid in Alcinoi syluis, & Adonidis hortis  
 Crescit, Hamadryadum saltus, viridesq; Napæas.  
 Et quas immenso tellus producit in orbe,  
 Vallibus aut campis fluuijsq; & montibus altis,  
 Per varias species nectemus in ordine plantas.  
 Primaq; citrus adest, mox cedrus & innuba laurus.  
 Hinc acer & ficus, pinguesq; sequuntur oliuæ,  
 Pampineæ vites, & amictæ vitibus vlni,  
 Persicus atque pinus, sambucus, amygdalus, ornus,

Sacra

Q V A R T V S.

Sacra Ioui quercus, frondosaq; tegmine fagus,  
 Castaneaq; simul coryli, pátulaq; iuglandes,  
 Bdellia, lentiscus, fructuq; onerata rubenti  
 Arbutus, & lentæ victoris præmia palmæ,  
 Populus & præcox cerasus, nodosaq; cornus,  
 Et platani steriles, curuataq; glandibus ilex,  
 Hinc abies, pinusq; virens, labrusca, cupressus,  
 Esculus ac tedæ pingues, ferulaq; minaces,  
 Molle filer, piceæ, malus, terebinthus: at inde  
 Taxus & amnicolæ salices, lentæq; genistæ,  
 Mespilus & morus, larix, oleaster, arundo:  
 Mox hebenus, lotusq; & spinio prunus acutis,  
 Et cum iuniperis cytisi, futuq; mariscæ.  
 Hinc tiliæ molles, & faxinus utilis hastis,  
 Horrentesq; rubi, simul & viburna, chamædrys,  
 Cum rusco sorbus, cum spino myrtus & alnus,  
 Perpetuoq; virens buxus, tenuesq; myricæ:  
 Milleq; pomorum species, quibus optima tellus  
 Expromit varios imò radice sapes,  
 Cum nucleis resinam, & maturo semina fructu,  
 Cumq; acinis baccas, glandesq;, vuasq;, nudesq;,  
 Hinc frutices simul & nitidæ cum floribus herbæ,  
 Balsama cū castis, thus, myrrhaq;, nardus, amomum,  
 Acacia & moli, mox dira aconita sequuntur,  
 Narcissus, viola, & nimium rosa plena pudoris,  
 Caulis, cœnante, rododaphne & amaracus, iris,  
 Acorus, hyssopusq;, althæa, lauendula, caltha,  
 Fœniculumq;, anisumq;, chelidoniumq;, crocumq;

L I B E R

Rugosum piper, & pallentis grana cumini,  
 Et cum Lactucis caryophylla, zingiber: inde  
 Ozima chærephylumq̄; immortalesq̄; amaranthi,  
 Et fatureia thymi referens thymbræq̄; saporem,  
 Salvia, diſtamnus, blittum, colocasia, landyx,  
 Peucedanumq̄; apiumq̄; melanthia, petroselinum,  
 Ambrosia, & baccæ semper frondentis acanthi,  
 Capparid & tristes inulæ, corruda, sinapis,  
 Artemidisq̄; chamæpityosq̄; atq; achradis herbæ,  
 Allia cum cepis, coriandra, papauer, anethum,  
 Corchorus in lachanid, carex, absinthia, spelta.  
 Rutaq̄; serpillumq̄; & suaue rubeas hyacinthus,  
 Silphion, andrachne, raphanus, nasturtia, caules,  
 Brassica cum rapis, cyperus, spinachia, porrum.  
 Pila, fabæ, ciceres, reliqui q̄; leguminis ordo,  
 Ordea q̄; & milium, far, chondrus, auena, siligo,  
 Infelix lolium, viciæ, tristisq̄; lupinus,  
 Triticæ messes, & humi nascencia fraga,  
 Cum fœnugræco staphylinus, aristolochia;  
 Hinc eruca talax, scolymus, satyri q̄; gemelli,  
 Marrubium, panicumq̄; & hyoscyamus, sagapenum,  
 Lapsana, verbascum, plantago, anchusa, simulq̄;  
 Esula cum betis, solanum, stychnus, oryza,  
 Lilia, mentastrumq̄; euphorbia, centaurea,  
 Abrotanum, seseli, mox & cynoglossa sequuntur,  
 Asphodelus, smilax, eryngion, enneaphyllon,  
 Pulegij, nepeta simul, borraginis herba,  
 Bettonica & scandix, muscus cum rore marino,

Inde

Q V A R T V S.

Inde meliphylloꝝ, panaces, scammonia, scylla.  
 Solsequiũ, graueolens cucula, ac verberna, pyrethrũ,  
 Hellenium, lupulus, buglossa, filix, adianthum,  
 Errantes hederæ, lapathus cum baccare, malua,  
 Menta, leonpodion, lentes, niueumq; ligustrum,  
 Cum rutilis ebuli baccis, melilotus, hibiscus,  
 Intybus atq; atriplex, boletus, tubera, fungi,  
 Asparagi, pepones, bulbi, gelidusq; citrullus,  
 Et tenero cucumis, longoq; concurbita collo,  
 Saxifraga, origanum, mox glycyrriza, melones,  
 Granaq; pæoniæ, vaccinia, costus, aizon.  
 Anthemis, & viscum quod non sua seminat arbos,  
 Ptisana, symphytonq; cichorea, myriophyllon,  
 Clematis atq; aloe, ladanum, hypericonq; foratum,  
 Hinc sifer, helleborusq; duplex, & noxia succo  
 Galbana, lonchitis, mox camphora, titthymalusq;.  
 Mandragoraq; simul flores & mœsta cicuta,  
 Spinaq; cum rusco, paliurus, lappa, triphyllon,  
 Carduus ac tribulus, rhamnusq; vrtica, faselus,  
 Cum pentaphyllo saluunca, dracunculus: inde  
 Cannabis & Spartũ, linumq; anagyris & eruum,  
 Iuncus cum scirpo, simul vluca, papyrus & alga,  
 Stirps, radix, folium, flores cum cortice, rami.  
 Spicaq; cum siliquis, stipulæq; & culmus, arista.  
 Sed quis cunctarum vires & nomina verbis  
 Explicet, aut possit totidem discernere formas?  
 Cum plures herbæ quàm nomina: proinde relictis,  
 Naturæ rebus, magis explorata sequemur.

LIBER

Atque magistratus dicemus & officiorum  
 Nomina & artificum diuersas ordine sectas,  
 Archiduces, comites, celsa cum principe regem,  
 Induperatorem, chiliarchon, & inde tribunum.  
 Hinc subit inuicti miles cum cæsaris armis,  
 Satrapa, præfectus, gemino cum consule quæstor;  
 Mox procor sul, eques, vexilliferumq; secuti  
 Cum ducibus, præco, legatus, scriba, sacelles,  
 Ædilis, prætor, iudex, equitumq; noster,  
 Interrex, censorq; grauis, sanctusq; senatus,  
 Patricioq; simul cum dictatore decani.  
 Carnifici iunctus centurio, lictor & augur,  
 Pontificumq; grauis fido cum præside cætus;  
 Ianitor atque vigil, cumq; ædituentē sacerdos.

Sunt etiam varis famosi nominis artes,  
 Quas quis vel casu, vel qua ratione secutus:  
 Hinc professorum venit longissimus ordo,  
 Grammaticus, rhetor, dialecticus, inde sophista,  
 Astrologus, geometra simul, iurisq; peritus,  
 Philosophus, medicus, post musicus atq; poeta,  
 Cumq; mathematico socius chirurgus, & acri  
 Phisicus ingenio, vates, phonascus, aliptes.  
 Tibicen, historicus, phrygio, tractator arithmi,  
 Bibliopola simul, sculptor, cocus, archimagirus,  
 Calcographus, solers pictor, præfagus arulpex.  
 Inde propola venit pariter cum litis amante  
 Causidico, post hunc fidicen, vespillo, magusq;  
 Pannifices, fullo, tubicen, figulusq; sequuntur,

Institor

Q V A R T V S

Institor, aurifices, mercator, pharmacopola.  
 Mox lapicida, faber, cytharædus, pellio textor,  
 Cùmq; trapezitis, folior, gemmarius: inde  
 Vini or herbarum legulus, factorq; papyri.  
 Athletæ pugiles, & cum cursore probatus  
 Schærobates, tonfor chartarius & gladiator,  
 Quicq; simul statuas vnguentaq;, cribraq;, sellas,  
 Carboesq; solent & vitra parare, quibusq;  
 Bractea, marsupium, pariter cementa, sagittæ,  
 Plaustraq; carpentumq; de disse vocabula constat.  
 Fumicesq;, simul fator, coriarius; & mox  
 Oeconomus, lanus, pincepsq; & architriclinus.  
 Pistor, & hinc molitor, mensarius & publicanus:  
 Tum gladiatorum opifex, & notior hospite caupo,  
 Nauta, simulq; agilis remex, auriga, viator,  
 Agricola atq; olitor, piscator, villicus, auceps,  
 Hinc durus messor, tornarius, histrio, sartor,  
 Mulio & ægonomus, venator, fossor, agaso,  
 Pastor & Vipilio, mox bubsequa, mango, subulcus:  
 Inde gradus veniunt, & iuncti sanguine cætus,  
 Agnati pariter cognatorumq; propago,  
 Affinis, coniunx, vxor, procus atque maritus,  
 Cum socero, sponfusque gener, socrusq;, nurusq;,  
 Sobrini, patruusq; grauis, geminiq; parentes  
 Cum genitrice pater, matertera, consobrini,  
 Germaniq; simul fratres, gratæq; sorores:  
 Hinc patruelis adest, natiq; simulq; nepotes,  
 Mox & auus proauusq;, & auunculus atq; gemelli

L I B E R

Fratria cum leuiro, iunctusq; fororius: inde  
 Vitricus, atq; audax sequitur cum glorie nouerca,  
 Priuignus pariterq; amita atq; amitinus: at vltra  
 Patronusq; reusq; cliens, testator & hæres,  
 Et cum legitimo paruus tutore pupillus.  
 Nunc simul ingenijs clarorum inuenta virorum,  
 Instrumenta, operum varius quæ postulat vsus:  
 Et structurarum partes luxusq; tegentis  
 Corpus & elscarum percurreret nomina carmen.  
 Quanquã hæc de multis sint pauca vocabula rebus:  
 Mensa, tripes, flabrum, catinus, scutella, canistrum,  
 Vreces ac Scyphus, mox amphora, cantarus, vrna,  
 Olla, lebes, cacabus, discus, sartago, patella,  
 Arca, lagena, cadusq; & cocta fidelia limo,  
 Libra, calix, modius, crater, lanx, quadra, salinum,  
 Pocula cum calathis, gutturnia, peluis, amussis,  
 Et cum pistillo mortaria, follis, ahenum,  
 Fulcina, marsupium, & firmis charchesion ansis:  
 Inde veru, coclear, chytropus, mantile, paropsis,  
 Cupaq; cum loculis, cyathi, pateræq; capaces:  
 Mox infundibulum, culter, craticula, funda,  
 Mappa simulq; abacus, lychnus, cû fornice cribrum,  
 Atq; Cytoriaca plenæ cum pixide cistæ,  
 Tessera cum talis & pila deinde fritillus.  
 Tibia, testudo, cytharæ, tuba, fistula, plectrum,  
 Dux laterna viæ, speculum, candelabra, sistrum,  
 Srtagula, lo dices, lectus, substrataq; mollis,  
 Culcitra, puluinar, cunabula, sponda, scabellum,  
Scrinia



Q. V A R T V S.

Serinia, cervical, iunctisq; aulæa tapetis,  
 Circinus, amp. llæ: mox dentiscalpia, corbes,  
 Anilia, rastelli, mulctrale, catena, batillum,  
 Fusus, verticulumq; colus, glomus, annulus, orbis,  
 Filaq; pecten, acus, simul addita licia telæ,  
 Hinc dolabra, limæ cum forcipe, malleus, incus,  
 Ascia cum terebro, cuneus cum cote securis:  
 Tum runcina, scopæ, fabrilia, scalpra, dolones,  
 Torcular, & prælum, ac dentatæ lamina ferræ,  
 Sarcula, ventilabrum, & triplici cum falce bidentes,  
 Carpentum, temo, currus, rota, vomis, aratrum,  
 Arbutæ crates, & mystica vannus Iacii.  
 Stiuq; cum radijs, buris, ligo, canthus & axis:  
 Hinc saccus, dolium, contextaq; fiscina virga,  
 Gausape, mox restis, pluteus, lectica, cylindrus.  
 Tribulaq; traheæq; & iniquo pondere rastri,  
 Sella quoque & phaleræ, strigiles, furcæq; bicornes,  
 Calcar cum stimulis, & ephippia, fræna, capistrum,  
 Retia, muscipulæq; amites, pedicæ, atq; matellæ,  
 Verriculumq; auidisq; voratus piscibus hamus,  
 Hastaq; cum clypeo, gladius, vagina bipennis,  
 Calua, simulq; arcus, & plena pharetra sagittis,  
 Pugio, bombardæ, catapulta, balista, flagellum,  
 Mantica, malluium, trochus atq; nouacula, parma.  
 His quoq; diuersæ succedunt ordine partes,  
 Aedibus in cunctis quæ plus uel minus uel struuntur:  
 Porticus, aula, domus, pauimentum, limina, postes,  
 Ostia, vestibulum, & bifores cum cardine valuæ.

L I B E R

**Atria, tricladium, puteus, cœnacula, scamnum,**  
**Cum locuplete penu stabulum, vinaria, cellæ,**  
**Hinc hypocausta, bases, Camera, celsæq; columnæ**  
**Iunctaq; cum caueis apotheca, cubilia, fornix**  
**Carcer, & effosso deducta cloaca canali:**  
**Inde peristylum, testudo, gynæcion, antes,**  
**Cum fundamento paries, laquearia, portæ,**  
**Ianua, & interior postica, fenestra, lupanar,**  
**Pessulus atque seræ, clauæq; repagula, vestes,**  
**Pergula, scala, gradus, podium, præsepe, caminus**  
**Moxq; culina, focus, fornax, fumarie, furnus,**  
**Hortus & impluuium, granaria, balnea, turres,**  
**Area, protectum simul & subgrundia, culmen,**  
**Scandula cū trabibus, tegulæq; & tignus, & imbrex,**  
**Horrea, cancelli, & summi fastigia tecti.**  
 Sunt etiam nauis partes, & multa suppellex,  
**Malus, & antennæ transuersis cornibus, vnde**  
**Carbasa dependent, remi crassiq; rudentes,**  
**Transtrorum series, pariterq; harpago, carina,**  
**Ancora cum rostro proræ, fixusq; repandis**  
**Puppibus & certo rectus moderamine clauus.**  
 Indumenta simul vario confecta labore,  
**Pellibus & pennis, de bombyce, vellere, lino:**  
**Purpura, pelliciumq;, chlamis, toga, penula, sindon,**  
**Pallia, diplois, strophium, multicia, peplum,**  
**Hinc tunicis manicæ sunt, & redimicula mitris**  
**Byssus adhæc, & cum lato sudaria clauo,**  
**Insulaq;, & regale decus, diadema sequuntur,**  
 Bullaq;

Q V A R T V S.

Bullaq; & interulæ, stola, flammea, vitta, lacerna,  
 Cingulus & caligæ, braccæ, prætextæ, tiazæ,  
 Baltheus ac thorax, galeæ mox fibula, cestus,  
 Fascia ciliciumq; & prodigiosa cuculla,  
 Fimbria, reticulum, chirotheca, monilia, pallæ,  
 Sandalium, torques, tremulæq; in vertice cristæ,  
 Supparus atq; sagum, loricaq;, limbus, abolla,  
 Centones, trabea, cum cyclade, læna, calyptra,  
 Paludamentum, femoralia, bardocucullus,  
 Calceus, atq; ocreæ, conus, pileusq;, galerus,  
 Cum soleis, crepidæ, socci, celsiq;, coturni.

Sunt etiam omnigenum delectamenta ciborum,

Siue ea dura fames reperit, siue ipsa voluptas:

Panis & intritum, simul & bellaria, pultes.

Assaq; cum frixa atq; elixa carne, medulla,

Condimenta salis, mox & prædulcia mellæ,

Saccaron, offa, garum, tucceta, tomacla, polenta,

Cum pulpamento, scriblita, botellus, & ouum,

Artoçreæq;, fauufq; recens, obsonia, manna,

Pappaq;, farcimen, petaso, placenta, butyrum,

Durati sale terga suis, cum sumine perna,

Casæus, isficium, succidia, deinde minuta,

Castanæq;, nucesq;, & suaue rubentia mala.

Hisq; epulis grati miscentur sæpe liquores,

Hydromel, & mulsum, ceruisia, nectar, acetum,

Potus aquæ, zythum cum socco pinguis oliui,

Cumq; mero vinum dilutum, ac defruta, mustum,

Hinc muræ latices, & opimi copia lactis,

L I B E R

Vile ferum, vapæq; stupor, siceræq; vapores,  
 Verùm hæc humanæ diuis concessa saluti,  
 Morborum ingenti contra pensantur aceruo:  
 Quos tandem pariunt vitiiati in corpore primum  
 Quatuor humeres, cholera & cû sanguine phlegma  
 Atq; melancholia: & rerum peruersus abusus.  
 Nanq; aer, & cibus & potus, motusq;, quiesq;,  
 Somnus & excubiæ, replendiq; insuper ordo,  
 Affectusq; animi, multum dominantur vtranq;  
 In partem, & prauo generant moderamine morbos:  
 Qui partim chronici, partim nōinantur acuti.  
 Hinc tussis, spasmus, tetanus, dispncea, catarrhus,  
 Vulua, singultusq; & cum rauedine rheuma,  
 Strumaq; cum gibbo, sycosis, verruca, cicatrix,  
 Vomica, lichenes, varix, glaucoma, parotis,  
 Et cum furfuribus, cumq; intertrigine scyrus,  
 Lentigo ac scabies, & cum porrigine psora,  
 Phthiriasisq; scatens, furunculus, inq; petigo,  
 Et quæ vicini corpus contagia lædunt,  
 Mydriasisq; simul madarosis, opisthotonosq;,  
 Polypus & graueolens ozæna, grauisq; coryza:  
 Hinc & alopeciam sequitur, cephalæa, veternus,  
 Leucoma, ægilops, ophthalmia, branchus & aphta,  
 Trichiasis, vitiligo, simulq; scotoma, synanche,  
 Et tactu mentagra nocens, epinyctis & alphas,  
 Phthisis, erisipelas, anorexia, syncope & asthma:  
 Moxq; paronychæ morbo subit algos odonton,  
 Hemicræna grauis, manuum nodosa chiragra,  
 Lepra,

Q V A R T V S.

Lepra, elephantiasis, cancer, gangræna, parulis,  
 Hernia, prurigo, rhagades, tumidæq; mariscæ:  
 Inde gonorrhœæ labes, stranguria, & horror,  
 Ischias, arthritis, phagedæna, podagra, marasmus:  
 Tum dysentericæ fluxus, & tormina ventris.  
 Cumq; diarrœa, lienteria atq; tenasmus.  
 Icterus, ascites, simul hæmorrhoids & hydrops,  
 Bulimus, & languens dispepsia, calculus, ichor,  
 Colica, lithiasis, dysuriæ, mox diabetes,  
 Cumq; Priapismo bubon obscænus: at inde  
 Cœliacus morbus, pleuritis & enterocele,  
 Cardiacusq; dolor, tonsilla, nephritis & anthrax,  
 Incubus, hydrophobus, raptæq; epilepsia mentis,  
 Quæ morbū herculeū dicunt, sacrumq; caducumq;  
 Infauftum inter suffragia committialem,  
 Nec paralysis abest, pariterq; epidemica pestis,  
 Ecstasis, & manicæ furor, atq; insana phrenitis.  
 Ileos, abscessusq; graues, apoplexia morbus  
 Sonticus; hinc herpes, & condyloma sequuntur,  
 Exanthema, simulq; oscedo, cachexia, phlegmon,  
 Pulmonis splenisq; labor, cephalalgia, febres,  
 Hæctica cum putrida, tritæa, & ephemera, caufon,  
 Quartana atq; aliæ, quarum discrimina nouit,  
 Qui solus mundi cunctas speculatur abyssos.  
 At nos chiliadas rerum numerare parati,  
 Vocibus in medio priuamur: nec tamen ista  
 Nomina cum proprijs pigeat perdiscere rebus.  
 Cætera quæ restant, nec sunt numerata sub istis

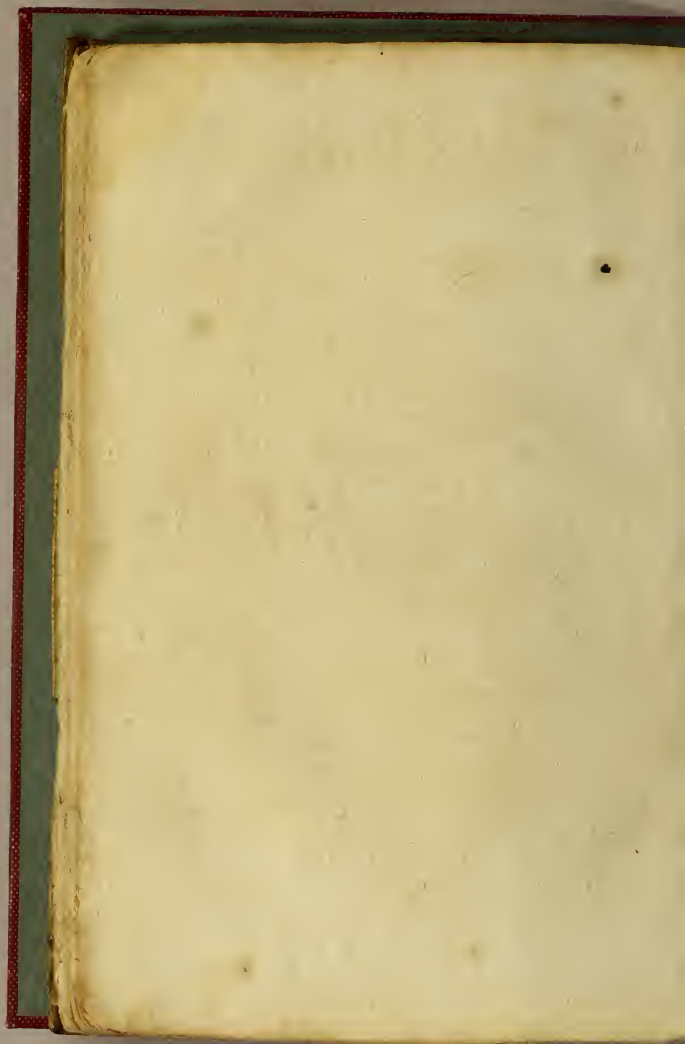
## LĪBER QVĀRTVS.

Verſibus, explebunt do&torum ſcripta virorum.  
Nos quoq; difficili functi mea muſa labore,  
Cum percuſſa graui premerentur pectora fluctu.  
Arma inter media, & rabiolaſam dæmonis iram.  
Carmina nunc alios potiùs cantare ſinamus.

FINIS.









CIRCVLI SPHAERAE  
CVM V. ZONIS.



# ORDO PLANETARVM

CVM ASPECTIBVS.



REGIONES ET NOMINA  
VENTORVM.

Θεσπίας  
Circius

Απαρκτίας  
Septentrionarius  
Nord.

Βορέας  
Aquila

Ἑργέτης  
aurus

Καικίας  
Hellepontius

Ἐφύριος  
auonius  
Vest.

Ἀπηνλιώτης  
Subsolanus  
Ost.

ORIENT.



Ἰνφρικός  
fricus

Εὐρύριος  
Vulturinus

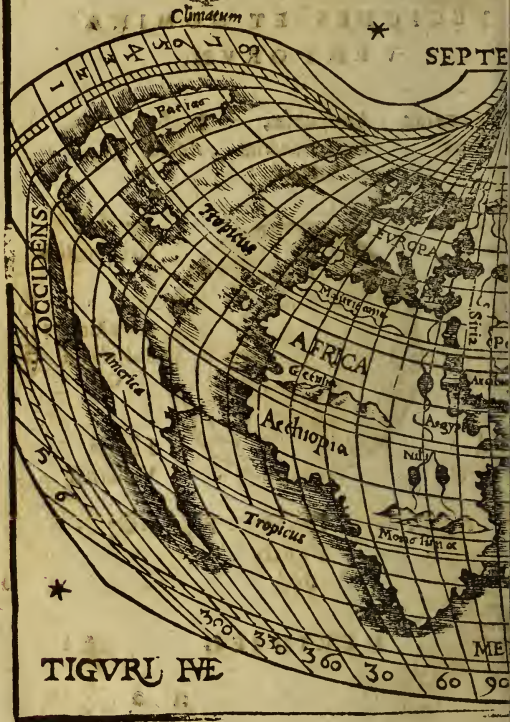
Λιβόνος

Νότος  
Auster.  
Sud.

Εὐρόνος

MERIDIES.

# VNIVERSALIS



TIGVRI NE

# COSMOGRAPHIA

Gratus Latitudinis

RIO



DIES

120

150

180

210

240

Longitudinis

M.D.XC.VI













OCEANVS

GERMANICVS

HOLLANDIA

Hamburga

Trarctus

Bembde

Bremis

Lunenburga

VESTFALIA

FRISIA

Brunsviga

Antuerpia

Casalia

Brfordia

BRABANTIA

Geltia

Colonia

WESTIA

TVRINGIA

Aquisgrana

FRANCORTIA

GERMA

Treueris

Spira

LOTARINGIA

Argentina

Wurzburg

FRANCONIA

Tullium

Tubinga

Vina

Berna

Rhenus fl.

Augusta

Monachum

HELVETIA

SABAVDIA

Tridentum

Brixia

LVBARDIA

Cirmona

Mediolanum



























OSPHORVS

Carambia

Amistris

FAPHLAG

Parthenus R.

BITHYNIA

PROPONTIS

R. Alcanus

HELLESPO

Nicca

Cyzicus

Prusa

R. Sangarius

GALATIA

MYSIA

PHRYGIA

ASIA

Chios

Thyatis

MEONIA

R. Pactolus

Philadelphia

Smyrna

LYDIA

R. Cayster

Icaria

IONIA

Sardis

Colophon

Ephesus

Miletus

YCIA

ARGEVN

Halicarnassus

Parara Attalia

Alypatra

Cnidus

Chelidontz







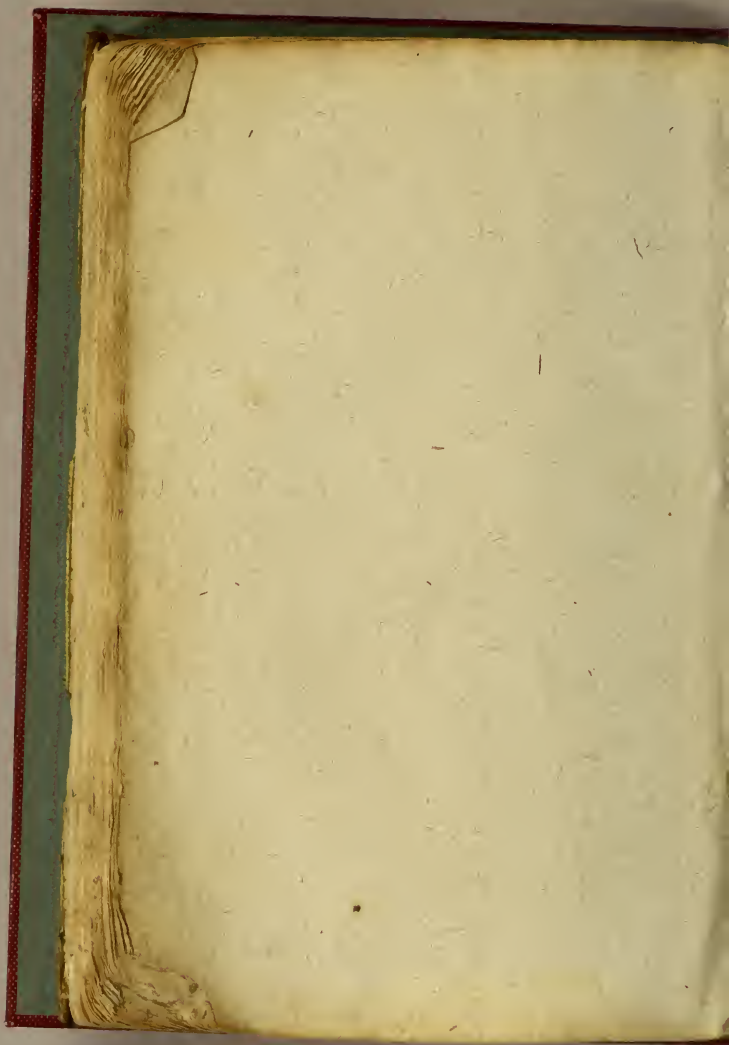




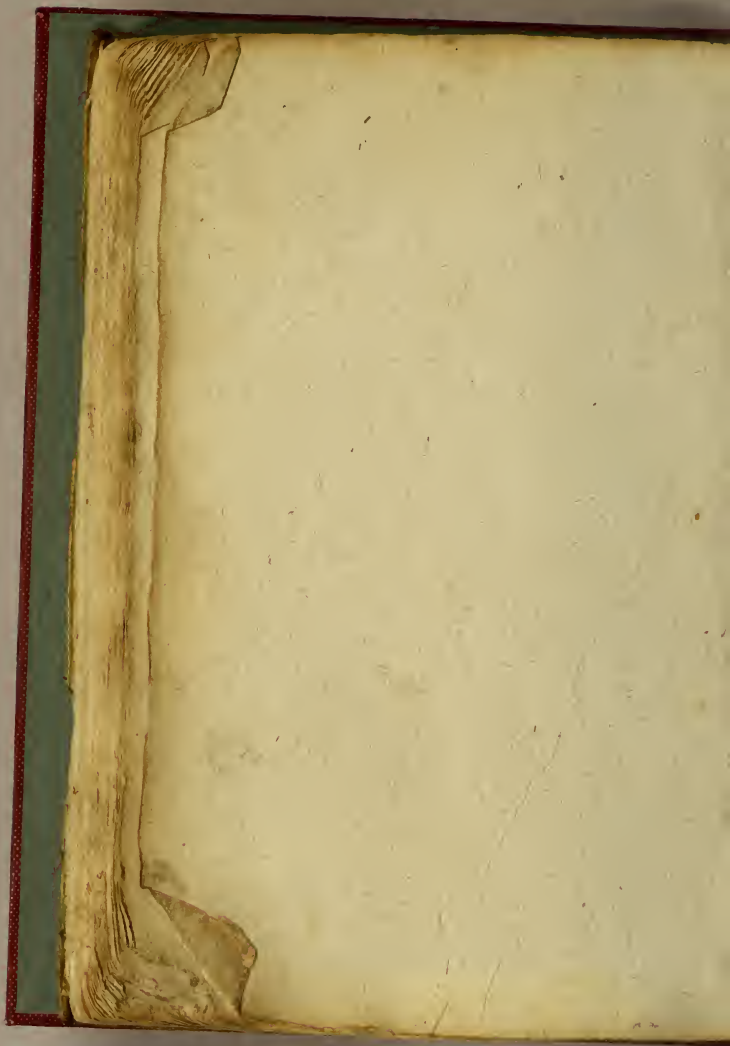
















M6259  
2-910

Acute P.

-29977-

Feb. 1947

-Steinens-

J602

H775e





